



Lesnický park Bezděz

Území pro přírodu i pro lidi

Rečkovská lesní dráha

TECHNICKÉ PARAMETRY:

délka	25,96 km
maximální sklon	54,75 %
rozehod kolejí	760 mm
výška kolejnice	7 cm
délka kolejnice	7 m
pražce	10 x 13 cm, délka 120 cm
spon pražců	70 cm
roční přepravní kapacita	120 000 m ³
provoz dráhy	1914 - 1950

HISTORIE:

Na počátku dvacátého století se pro dopravu vytěženého dříví do místa jeho zpracování často využívaly lesní úzkokolejné železnice.

Rozhodnutí hraběte Adolfa Waldsteina o výstavbě Rečkovské lesní drážky, která protínala rozsáhlé lesní území mezi Hradčany a Rečkovem a byla tak nejdelší železnicí tohoto typu v severočeském pohraničí té doby, padlo v roce 1910. Hlavním důvodem bylo masivní napadení lesních porostů housenkami sosnokazu a napadené stromy bylo potřeba co nejrychleji vytěžit a zabránit tak větším škodám.

VÝSTAVBA A VYBAVENÍ TRATI:

Jako dodavatel byla v roce 1913 vybrána pražská firma Orenstein&Koppel, která vypracovala projekt, vybudovala trať a dodala i vozy s lokomotivou. Trať dráhy začínala na pile v Rečkově, vedla kolem rybníka Kozinec, poté stoupala Černou roklí na Kozinec, odkud pokračovala přímým směrem k hájovně Radechov, kde bylo zřízeno nákladíště. Odtud se dále klikatila pod Lysou horu, kde vstupovala do strážovského revíru. V roce 1925 byl dostavěn poslední úsek, kterým trať pokračovala okolo loveckého záměčku na Strážově, kde se nacházelo další nákladíště, aby skončila 200 m před vesničkou Hradčany u hájovny Trojzubec. Původně měla trať pokračovat podél Prolomených hor až do Srní (38 km), ale k tomu již nedošlo. Kromě podjezdu pod tehdejší Českou severní dráhou se na trati vyskytovaly pouze dva větší mosty, které překonávaly potoky ve strážovském revíru.



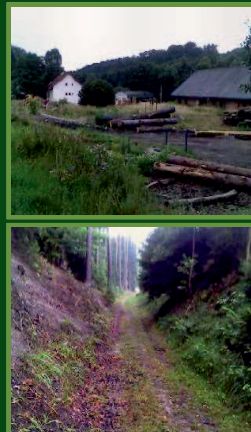
Srdce celé trati bylo u pily na Velkém Rečkově, kde byla zřízena výtupna a studna. Další studny byly vybudovány u Černých smrků, u Vejčina a pod Lysou horou (každá o objemu 6,85 m³). Na celé trase se nacházelo několik výhyben a na různých místech byla zřizována sezónní nákladíště. U rečkovské pily byla výhybka s odbočkou k nákladíšti ČSD, za výhybkou koleje procházely skladem kulatiny a zatáčely vpravo kolem skládky uhlí k výhybce, za níž mířily ke skladišti řeziva anebo do výtupny.

VOZOVÝ PARK:

Dopravu na trati zajišťovaly dvě parní lokomotivy - dvouspřežní tendrovka od firmy Krauss (č. 5196) a trojspřežní lokomotiva od firmy Orenstein&Koppel (č. 7063), šlapací drezína a více než 30 dvounápravových vagonků. Šlapací drezína v obdobích sucha následovala každý vlak a její posádka, vybavená lopatami a velkými plácačkami, likvidovala ohniska požáru, způsobená projížděcími parními lokomotivami. Dráha měla k dispozici i několik vagonů s podlázkami a lavičkami pro exkurze převážně žáků lesnických škol. V době své největší slávy v letech 1928-1930, kdy úzkokolejka dokázala ročně přepravit více než 120 000 m³ dřeva (na vagony bylo dřevo nakládáno buď ručně, nebo ručními nakladači!), projížděly trati až čtyři páry vlaků za den. Celou vlakovou soupravu, která dosahovala délky až 150 m, obsluhovalo pouze pět lidí: strojvedoucí, topič a tři brzdaři. Během hospodářské krize obsluhoval brzdy pouze jeden muž, kterému vypomáhal topič.

UKONČENÍ PROVOZU:

Trať rod Waldsteinů pronajímala včetně pily postupně podnikatelům Lustigovi, Pickovi, Umbraunovi a Pušmanovi. Po roce 1945 byla pila i úzkokolejka znárodněna a stala se majetkem čs. státu. Velký požár pily v roce 1947 předznamenal i zánik úzkokolejky. Poslední jízdy se konaly v roce 1950. Po drážním tělese zbyly jen dlouhé lesní průseky, z nichž některé jsou dnes využívány jako lesní cesty. Vzhledem ke zpřístupnění bývalého vojenského prostoru lze projít celou trasu lesní železnice, která vede krásnou lesní krajinou a její návštěvu lze jen doporučit.

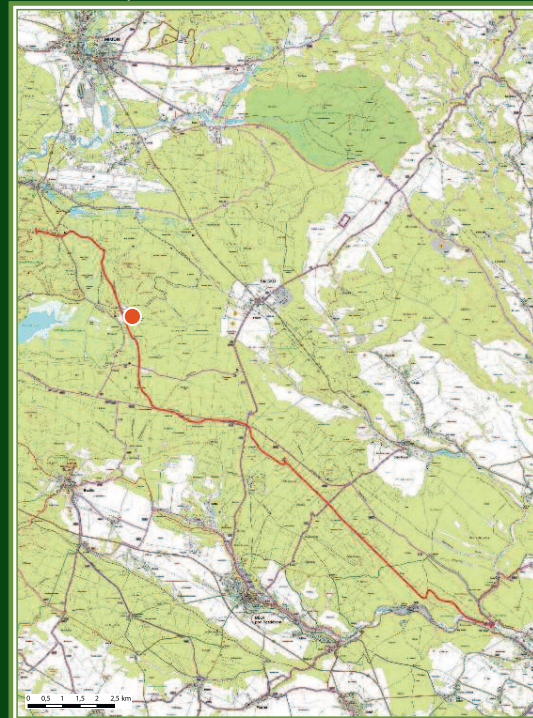


Lesnický park Bezděz byl založen 11. května 2011 u příležitosti vyhlášení Mezinárodního roku lesů. Je v pořadí třetím lesnickým parkem v České republice (13. 5. 2010 Lesnický park Křivoklátsko, 22. 4. 2011 Lesnický park Masarykův les Křtiny). Dominantním vlastníkem lesních porostů je stát zastoupený dvěma státními podniky, a to Vojenskými lesy a statky ČR, s.p. a Lesy České republiky, s.p., nezanebatelný podíl představují lesy ve vlastnictví obcí Bělá pod Bezdězem, Bezděz, Doksy a Zákupy.

Mottem lesnických parků je: Území pro přírodu i pro lidi. Slouží jako objekty příkladného, trvale udržitelného hospodaření v lesích a krajíně v rovině ekologické, ekonomické i sociální. Lesnické parky vyhlášené na území ČR budou postupně zapojovány do mezinárodní sítě tak zvaných modelových lesů a přispějí k posílení mezinárodní spolupráce a výměně informací o způsobech hospodaření v lesích.

Lesnický park Bezděz se rozkládá na ploše bezmála 18 tisíc hektarů. Polovinu lesů tvoří lesy hospodářské. Dále jsou zastoupeny lesy ochranné, které svou podstatou chrání křehkou rovnováhu stanoviště, a lesy zvláštního určení, které prioritně plní ostatní společensky důležité funkce – např. ochranu přírody, ochranu vodních zdrojů, zvýšenou rekreační či půdoochrannou funkci a další. Toto rozmanité prostředí je domovem mnoha dnes již vzácných a ohrožených druhů rostlin a živočichů.

Plánek trati, stav v roce 1925



LESYČR

VLS
VOJENSKÉ LESY A STATKY ČR, s.p.

Vojenské lesy a statky ČR, s.p., 2015, © text: Jan Kobr,
© grafické zpracování, sazba: Petr Polda, Milan Kabeš,
tisk: Velkoplošný tisk - Josef Panožka

